



Duurzaamheids- rapport 2018

De garantie dat onze beloften geen
loze woorden zijn.

dataflex

feeling at work



“Wat gemeten wordt, wordt gemanaged”

Peter Drucker

Managementtheoreticus



Voorwoord

In onze 36-jarige geschiedenis hebben we altijd zaken gedaan vanuit een langetermijnperspectief. We investeren in duurzame relaties met onze werknemers, klanten, leveranciers en al onze andere belanghebbenden. Relaties waar alle partijen baat bij hebben. Deze stabiliteit en dit wederzijds vertrouwen verlaagt de kosten, zorgt ervoor dat we erg trots zijn op wat we doen, maakt het leven aangenamer en geeft meer voldoening.

Een ander voordeel van een langetermijnfocus is dat het ons dwingt om ver vooruit te kijken. Om het voortbestaan van ons bedrijf op de lange termijn te waarborgen, moeten we ons kunnen inbeelden hoe de wereld er over 25 jaar uit zal zien. Dat betekent dat we veranderingen in technologie, de politiek, het economische klimaat, wetgeving, sociale normen en het milieu op de voet moeten volgen. Deze aanpak stimuleert innovatie en constante evaluatie van onze strategie en prestaties.

Sociale en milieukwesties worden steeds belangrijker naar mate een groeiend aantal individuen, bedrijven, instellingen en overheden zich oprecht zorgen maakt over het welzijn van onze planeet en haar bewoners.

We geloven dat als iedereen zijn steentje bijdraagt, we een echte verandering kunnen bewerkstelligen en garanderen dat toekomstige generaties op dezelfde bevoorrechte manier als wij kunnen genieten van het leven op deze planeet.



Inhoud

Voorwoord	3
Inleiding	5
Milieuverbeteringen 2013-2017	6
Doelstellingen voor 2018	7
Milieu	7
Gezondheid en welzijn	7
Maatschappelijke verantwoordelijkheid	7
Resultaten 2018	8
Milieu	8
Gezondheid en welzijn	9
Maatschappelijke verantwoordelijkheid	9
Wat gemeten wordt, wordt gemanaged	10
Dataflex totale impact	10
Standaardisering	12
Recycling	12
Plannen voor 2019 en later	13
Milieu	13
Gezondheid en welzijn	14
Maatschappelijke verantwoordelijkheid	14
Conclusie	15

Inleiding

Dataflex probeert altijd om op de 'juiste' manier zaken te doen. We behandelen iedereen op dezelfde respectvolle manier. We zijn geïnteresseerd in het welzijn van iedereen die betrokken is bij het produceren van onze producten. We doen ook ons best om onze impact op het milieu te minimaliseren en zijn hard aan het werk om het voortbestaan van ons bedrijf te waarborgen.

In de afgelopen jaren hebben we onze organisatie verder professioneel ontwikkeld en ons duurzaamheidsprogramma gestructureerd, zodat we betere beslissingen kunnen nemen die ervoor te zorgen dat onze inspanningen op dit gebied effectief zijn. Ons duurzaamheidsprogramma is onderverdeeld in drie impactcategorieën:

- Milieu
- Gezondheid en welzijn
- Maatschappelijke verantwoordelijkheid

Ons doel is om onze prestaties in alle drie de categorieën continu te verbeteren. Zo kunnen we van anderen leren en zelf ook een bron van inspiratie voor anderen zijn.

Wij zijn van mening dat openheid en transparantie voorwaarden zijn voor succes. De toezeggingen die we doen worden nauwlettend in de gaten gehouden door onze stakeholders, wat ons een extra stimulans geeft om ze te verwezenlijken. Iedereen krijgt de gelegenheid om zijn of haar mening te geven over het programma en nieuwe ideeën en inzichten bij te dragen.

Dit eerste Jaarlijkse Duurzaamheidsrapport is een belangrijk onderdeel van deze openheid. De drie hoofdcategorieën vormen de leidraad in dit document, waarin we onze duurzaamheidsdoelstellingen en resultaten van 2018 en de plannen voor de aankomende jaren bespreken. Maar we beginnen met een kort overzicht van de belangrijkste initiatieven voor milieuverbetering die we in de afgelopen vijf jaar hebben genomen.

Milieuvverbeteringen 2013-2017

In de afgelopen vijf jaar hebben we veel initiatieven ingevoerd bij Dataflex om onze impact op het milieu te verminderen. Dit waren veelal kleine initiatieven, maar er waren ook een aantal grotere projecten. De onderstaande tijdlijn geeft een aantal hoogtepunten weer:

2013 Alle werkplekken op kantoor worden voorzien van energiebesparende dubbele flatscreenmonitoren, die de efficiëntie van de medewerkers verbeteren en de hoeveelheid afgedrukte documenten aanzienlijk verminderen.

2014 We schaffen onze eerste elektrische auto aan en installeren een laadstation bij het hoofdkantoor. Op dit moment zijn 36% van de Dataflex-voertuigen hybride of volledig elektrisch. Diesel wordt geleidelijk afgeschaft.

We schakelen over op exclusief groene stroom.

2015 We renoveren onze kantoren. We installeren LED-verlichting en een zeer efficiënte airconditioning met warmtewisselaar om ons gebouw te koelen en te verwarmen.

We installeren een shredder die afvalkarton verandert in beschermend vulmateriaal.

2016 Piepschuim wordt verboden in Dataflex-verpakkingen.

We gaan over op milieuvriendelijke schoonmaakmiddelen voor het schoonmaken van onze kantoren.

2017 We stappen over op het gebruik van aardgas waarvan de CO₂-impact wordt gecompenseerd.

Doelstellingen voor 2018

Onze belangrijkste doelstelling voor 2018 was de installatie van systemen en structuren die ons meer inzicht geven in de milieugevolgen van onze organisatie en producten. Door de exacte bron van deze impact te begrijpen en te meten kunnen we de vermindering van deze impact in de komende jaren efficiënt beheren:

Milieu

- Een levenscyclusanalyse uitvoeren (LCA) voor minimaal 50% van ons standaard productportfolio vóór het einde van mei. LCA is een methode om de milieu-impact van een product gedurende de volledige levenscyclus te bepalen.
- ISO 14001-certificering verkrijgen voor een functioneel milieubeheersysteem (EMS) vóór het einde van Q2.
- LCA-resultaten publiceren in onze 'Ecosheets' vóór het einde van Q3.
- Een retourneringsprogramma opzetten voor het einde van Q4, als een eerste stap in de overgang van een lineair naar een circulair bedrijfsmodel (zie tekstvak hieronder).
- Het verbruik van gas, water en elektriciteit verminderen op ons hoofdkantoor in Krimpen aan den IJssel in 2018 met 10% ten opzichte van 2017.

Gezondheid en welzijn

- Preventiemedewerker aanstellen om de veiligheid van medewerkers vóór het einde van Q2 te verbeteren.
- Noodhulpteam van het bedrijf (CERT) uitbreiden en structureren om de veiligheid van werknemers vóór het einde van Q4 te verbeteren.
- Rapportage over gevaarlijke stoffen in onze producten structureren vóór het einde van Q4.

Maatschappelijke verantwoordelijkheid

- Sociale rapportage structureren vóór het einde van Q4.

Lineair versus circulair

Lineair bedrijfsmodel: productie, consumptie, afvalwerking. Deze zogeheten 'wegwerpmaatschappij' put de natuurlijke hulpbronnen uit en verbruikt te veel energie.

Circulair bedrijfsmodel: geen verspilling – na consumptie worden producten en onderdelen meerdere keren opnieuw gebruikt. En als ze eenmaal 'versleten' zijn, worden de materialen eenvoudigweg gerecycled.

Resultaten 2018

We kijken met enige trots terug op 2018. Het was financieel een goed jaar voor ons en we hebben onze duurzaamheidsdoelstellingen verwezenlijkt. Onze LCA-berekeningen zijn door veel experts bewonderd vanwege hun diepgang en detail, naast de grote hoeveelheid producten die we hebben beoordeeld.

Milieu

- LCA is voltooid voor 109 van onze 204 standaard catalogusproducten (dit vertegenwoordigt 76% van onze omzet in het standaard catalogusportfolio) vóór het einde van mei.
- EMS is geïmplementeerd en gecontroleerd, en ISO 14001-certificaat verkregen op 8 augustus.
- LCA-resultaten zijn samengevat in Ecosheets, en gepubliceerd in oktober op de Orgatec-vakbeurs en op de productpagina's van onze website. Een nieuwe duurzaamheidspagina op onze website biedt ook achtergrondinformatie over LCA.
- Retourneringsprogramma uitgebracht op Orgatec in oktober (zie tekstvak hieronder).
- Gas-, water- en elektriciteitsverbruik op ons hoofdkantoor in de afgelopen 4 jaar:

	2015	2016	2017	2018
Gas (m ³)	13 685	13 903	14 713	10 567
Water (m ³)	183	321	302	213
Electriciteit (kWh)	154 023	157 648	140 799	141 532

Vergeleken met 2017, daalde het gasverbruik met 28% en nam het elektriciteitsverbruik met 1% toe. Deze cijfers zijn deels te danken aan het optimaliseren van ons kantoorverwarmingssysteem, dat zeer efficiënt verwarmt met behulp van elektriciteit. We hebben gas echter nog steeds nodig bij zeer lage temperaturen en in onze opslagruimte. Een andere reden was het relatief warme weer in 2018. Hierdoor nam het gasverbruik af, maar door de hete zomer verbruikte de airconditioning meer elektriciteit. Waterverbruik daalde met 30%, als gevolg van een succesvol programma om mensen meer bewust te maken van het waterverbruik.

Gezondheid en welzijn

- Een getrainde preventiemedewerker werd aangesteld tijdens de personeelsvergadering op 31 mei.
- 2 personeelsleden zijn toegevoegd aan het noodhulpteam (CERT). In november werd er een teamhoofd aangesteld en communicatieapparatuur aangekocht.
- Standaardverklaringen werden opgesteld voor onze naleving van Reach en RoHS. Deze zijn op verzoek in november beschikbaar gesteld. Leveranciers zijn op de hoogte gebracht van onze proactievare aanpak. We streven ernaar deze verklaringen jaarlijks te verifiëren en bij te werken.

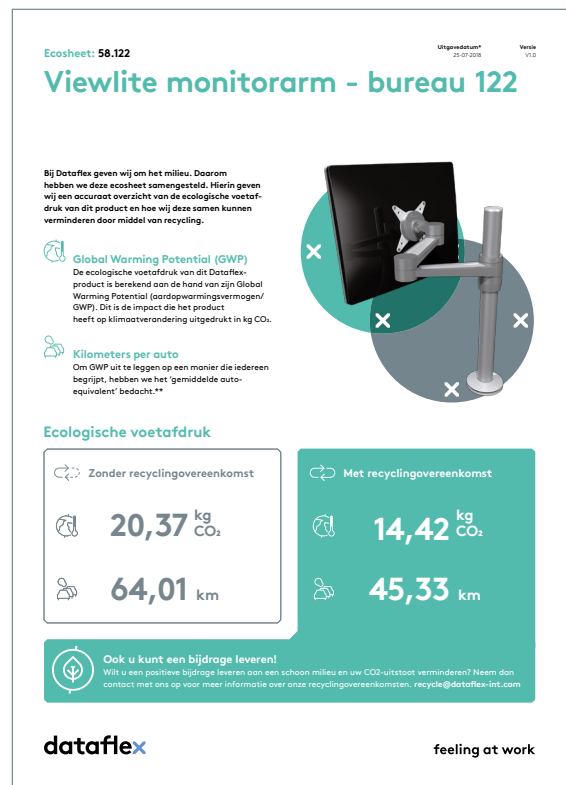
Maatschappelijke verantwoordelijkheid

- Er zijn standaardverklaringen opgesteld voor alle belangrijke sociale kwesties. Deze worden op verzoek ter beschikking gesteld. Deze zullen ook jaarlijks worden gecontroleerd en bijgewerkt.

Hoe ons retourneringsprogramma onze voetafdruk verkleint

De klanten die deelnemen aan ons retourneringsprogramma gaan ermee akkoord om een product bij ons terug te brengen als ze het niet langer nodig hebben. We zorgen er vervolgens voor dat de materialen zo effectief mogelijk worden gerecycled. De behaalde milieuwinst, weergegeven in onze Ecosheets, verschilt per product maar het gemiddelde is ongeveer 30%.

Om de milieu-impact van een product beter weer te geven, 'converteren' we de impact naar kilometers die in een gemiddelde auto worden gereden. Hieronder zien we hoe de impact van onze 58.122 Viewlite monitorarm vermindert als gevolg van de gezamenlijke inspanningen van Dataflex en onze klanten.

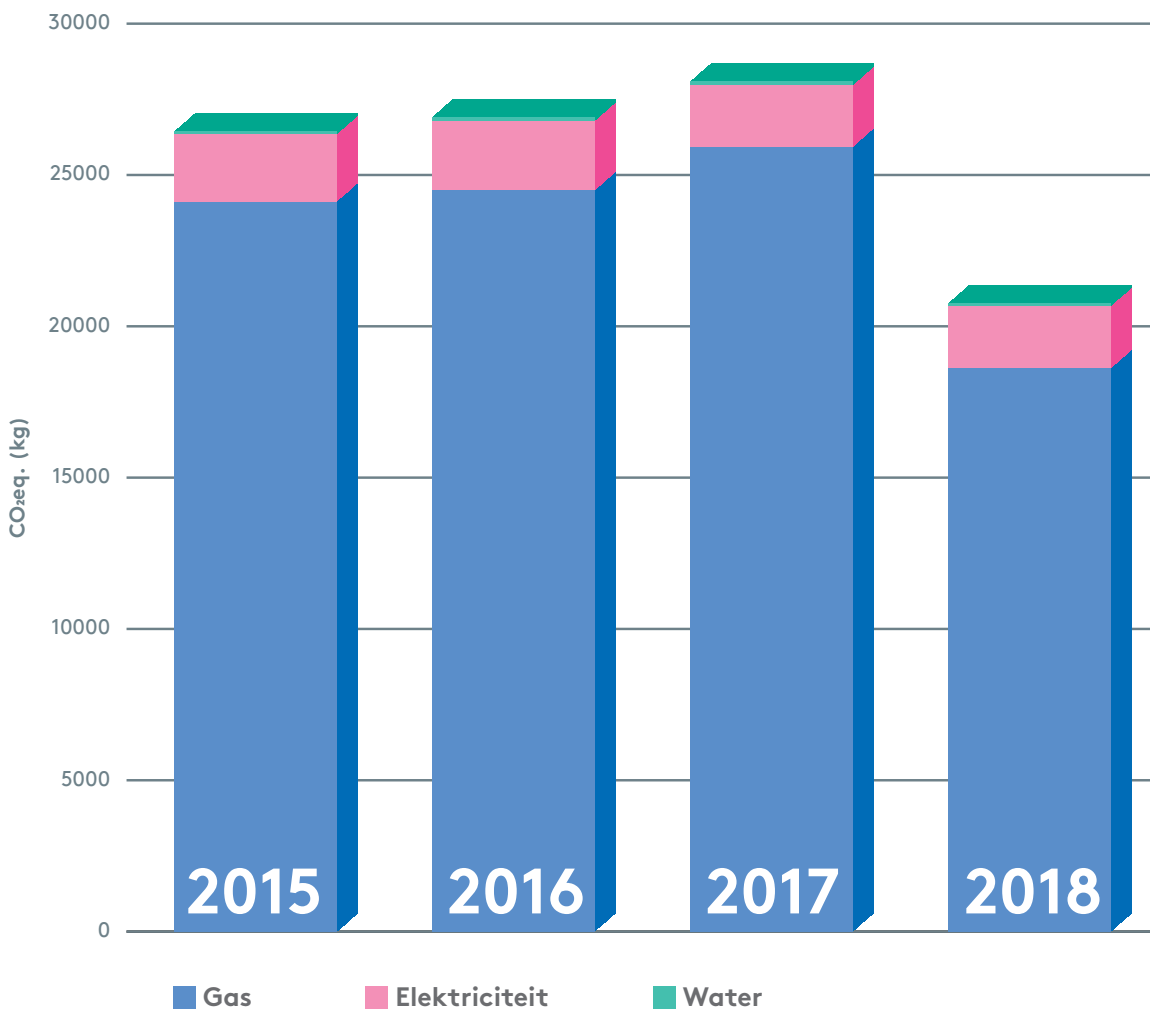


Wat gemeten wordt, wordt gemanaged

De LCA-resultaten hebben ons een onschatbaar inzicht gegeven in onze milieu-impact. Dit hoofdstuk vat onze bevindingen samen, die de basis vormen voor onze plannen voor 2019 en daarna.

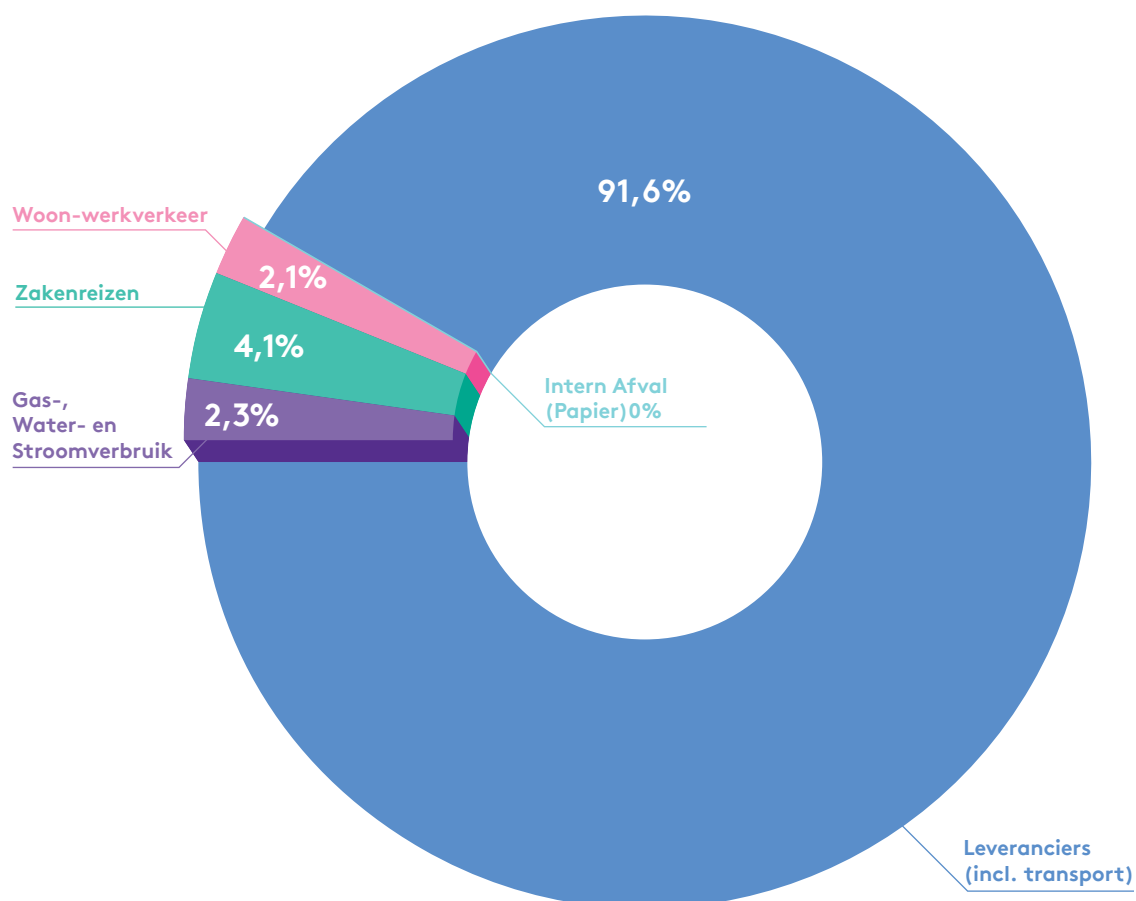
Dataflex totale impact

In plaats van het verbruik van gas, water en elektriciteit afzonderlijk te evalueren, kunnen we nu naar de gecombineerde impact kijken. De grafiek hieronder laat zien dat van de drie categorieën, de impact van gas verreweg het grootste is (90% in 2018) en dat van water verwaarloosbaar is (0,4% in 2018). De gecombineerde impact van de drie categorieën daalde met 26% ten opzichte van 2017.



Impact van water, gas en elektriciteit in kg. CO₂

Voor een volledig beeld hebben we gekeken naar de totale impact van Dataflex in 2016 (resultaten voor 2017 en 2018 zullen binnenkort beschikbaar zijn). Van de totale impact van alle verkochte producten (1463 ton CO₂ equivalent), werd bijna 92% niet rechtstreeks geproduceerd door Dataflex. Het grootste deel werd veroorzaakt door de winning en bewerking van grondstoffen en de productie van de onderdelen. 25% van Dataflex's directe impact werd veroorzaakt door gas-, water- en elektriciteitsverbruik, 25% door woon-werkverkeer en ongeveer 50% door zakenreizen.



Milieu-impact

Standaardisering

Een andere belangrijke les die we hebben geleerd, is dat niets simpel is in de wereld van LCA. Er zijn talloze manieren om de milieu-impact te berekenen. Hierdoor is het normaal gesproken niet mogelijk om de getallen van verschillende bedrijven met elkaar te vergelijken. Om klanten in staat te stellen verschillende producten te vergelijken en een keuze te maken op basis van de impact op het milieu, is betrouwbare gestandaardiseerde informatie nodig. Dit biedt bedrijven ook een extra stimulans om de impact van hun producten te verminderen.

Er bestaat al een ISO-norm voor LCA-berekeningen, maar deze is erg breed omdat deze van toepassing moet zijn op alle mogelijke producten en diensten. De ISO-norm beveelt daarom Product Category Rules (PCR's) aan – overeenkomsten tussen bedrijven binnen een sector die meer details toevoegen aan de specifieke product-categorieën. Zodra deze normen zijn ingevoerd, kunnen externe bedrijven de validiteit van de berekeningen van bedrijven controleren en certificeren.

Recycling

Dankzij recycling hebben we minder grondstoffen nodig en het hergebruik van oude materialen bespaart ook enorm veel energie. Wanneer klanten producten terugsturen naar ons, garanderen we dat de materialen waar mogelijk worden gerecycled. In Nederland echter, wordt als een klant een product gewoon weggooit, toch ongeveer 90% van alle metalen gerecycled. Het is bovendien ook bijna onmogelijk om het plastic in onze producten te laten recyclen, omdat de teruggestuurde hoeveelheden te laag zijn om recycling-bedrijven te interesseren. Daardoor kunnen we helaas niet garanderen dat het plastic in onze producten wordt gerecycled.

De enige manier waarop we daadwerkelijk de impact van onze producten kunnen verminderen, is door iets te doen aan de impact van de gebruikte materialen. Bijvoorbeeld door de producten en/of onderdelen langer mee te laten gaan en minder materialen of materialen met een lagere impact te gebruiken.

Plannen voor 2019 en later

Met onze nieuw verworven inzichten kunnen we efficiënt stappen plannen om onze milieu-impact te verminderen. Dus de focus van ons duurzaamheidsprogramma blijft gericht op het milieu, hoewel we stappen zullen ondernemen om de balans van het programma te verbeteren, met behulp van 'Level' (een duurzaamheidsstandaard voor de meubelindustrie) als leidraad.

Milieu

- Publicatie van 15 milieuproductverklaringen (EPD's), geverifieerd door een onafhankelijke derde partij, voor het einde van januari. Een EPD is een veel uitgebreidere en gedetailleerdere versie van een Ecosheet. Deze zullen de sectorspecifieke PCR's volgen (zie Standaardisering) zodat het mogelijk wordt om binnen de branche te vergelijken en een onafhankelijke beoordeling te bieden.
- Het uitbreiden van LCA's om de producten van onze drie grootste leveranciers toe te voegen die momenteel niet zijn berekend.
- Begin met het compenseren van CO₂-uitstoot vóór het einde van Q1 2019. Het uiteindelijke doel is om onze impact tot nul terug te brengen, maar ondertussen helpt compensatie de gevolgen van onze impact te verminderen.
- Ontwerp voor het milieu implementeren (DfE) vóór het einde van Q2 2019. DfE helpt ons bij het ontwerpen van een nieuwe generatie circulaire producten die na de eerste levenscyclus hun reële waarde behouden – omdat ze onbeschadigd of gemakkelijk te repareren zijn. Op deze manier is het financieel zinvol om onderdelen opnieuw te gebruiken of producten op te knappen voor een tweede levenscyclus.
- Sluit een recyclingovereenkomst af voor minstens 15% van alle orders van meer dan 50 monitorarmen in 2019.
- Verminder onze totale impact op gas, water en elektriciteit in 2019 met 10% vergeleken met 2018. Zorgvuldiger gebruik van verwarming en verlichting is de sleutel tot het bereiken van dit doel.
- Bedrijfsvoertuigen aangedreven door diesel en benzine worden afgeschaft tegen het einde van 2025.

Gezondheid en welzijn

- Een Health, Wealth and Happiness (HWH)-team invoeren voor het einde van januari 2019. Dit kleine team van Dataflex-medewerkers zal allerlei sociale en milieuprogramma's opstarten waaraan collega's kunnen deelnemen. Op deze manier hopen we de betrokkenheid en creativiteit te vergroten. Het team krijgt tijd, middelen en, nog belangrijker, de volledige vrijheid om elk gewenst initiatief op te starten, zolang het de gemeenschap of het milieu ten goede komt.
- De betrokkenheid van medewerkers verhogen door meer personeelsbijeenkomsten te houden, waarin iedereen wordt aangemoedigd om zijn/haar mening en ideeën te uiten, tot 4 keer per jaar, te beginnen in januari.

Maatschappelijke verantwoordelijkheid

- Het invoeren van 'Level'. Deze standaard voor de meubelbranche fungeert als een overkoepelende standaard voor veel verschillende theorieën en modellen die organisaties helpen hun duurzaamheidsdoelen te bepalen en verwezenlijken. Hoewel certificering niet ons doel is voor 2019, gebruiken we de standaard om een betere balans te vinden tussen de sociale, gezondheids-, welzijns- en milieuaspecten van onze duurzaamheidsplannen. De aanpassing en invoering van Level zal uitgebreid worden in 2019.
- Publiceer gestandaardiseerde verklaringen en ISO-certificaten op onze website, voor nog meer openheid en transparantie, vóór het einde van Q2 2019.

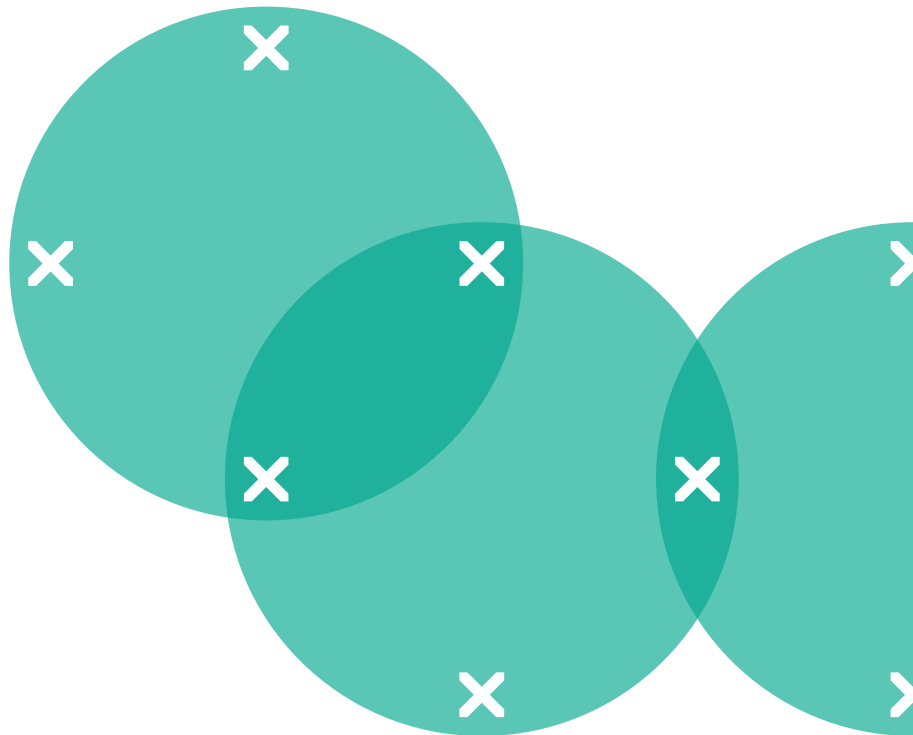


Conclusie

Bij Dataflex geloven we dat de overgang naar een circulair model de toekomst is. Naarmate natuurlijke hulpbronnen schaarser worden, zullen de prijzen stijgen. Overheden zullen een circulair model actief gaan bevorderen om de klimaatdoelstellingen te halen. Een groter milieubewustzijn van consumenten en bedrijven zal de vraag hiernaar doen toenemen.

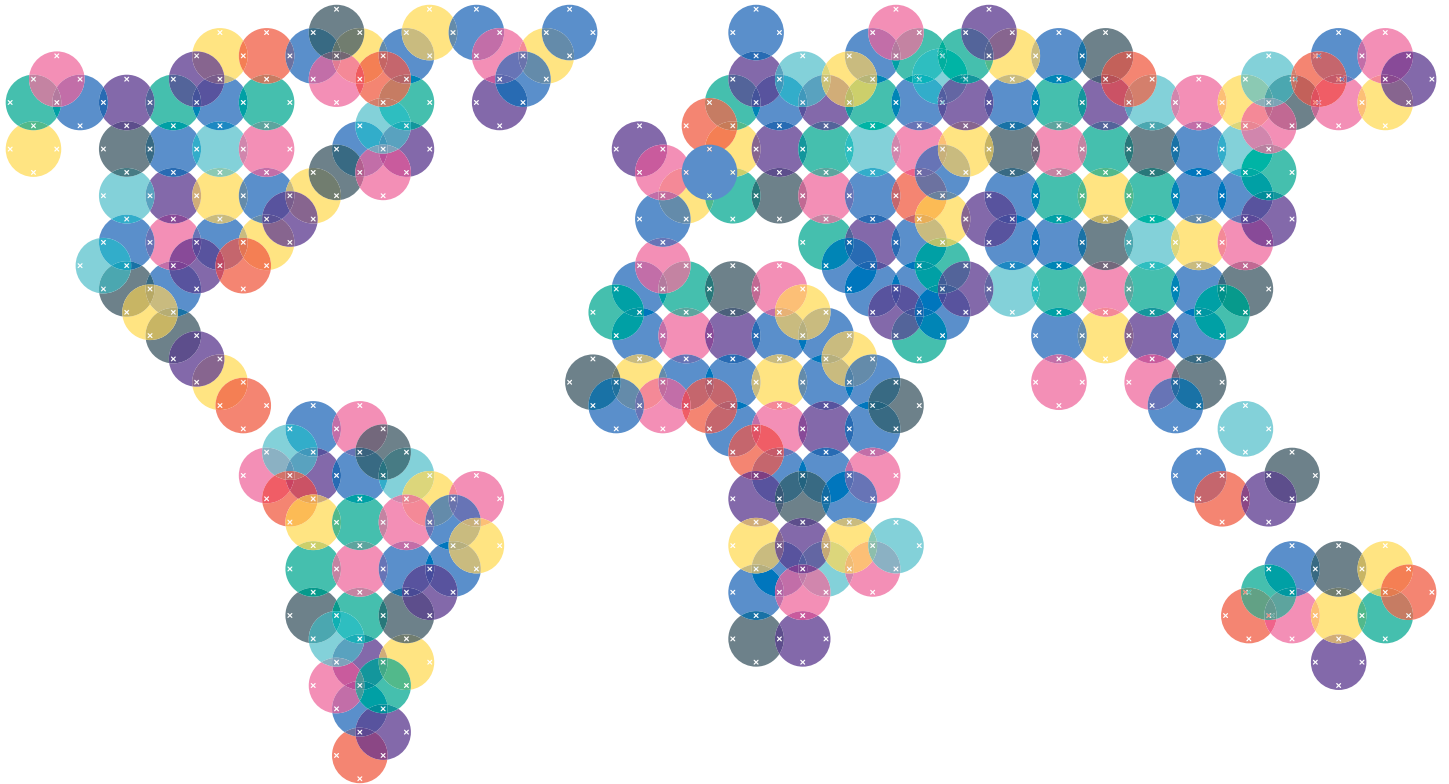
Onze inspanningen ter verbetering van de sociale aspecten van onze onderneming zullen een rol spelen bij het behoud van onze langetermijnrelaties. Een hoog vertrouwensniveau en ervaring in het samenwerken met elkaar als individuen en organisaties zullen de juridische kosten, de kosten voor training en overschakeling op een ander model, en andere kosten, aanzienlijk verlagen.

Kortom, wij zijn ervan overtuigd dat onze plannen voor de mens en onze planeet het voortbestaan van Dataflex tot ver in de toekomst zullen waarborgen.



Wij zijn internationaal

www.dataflex-int.com



Dataflex International BV
Global
T +31 180 515444
info@dataflex-int.com

Dataflex Deutschland GmbH
Germany & Austria
T +49 211 17607610
info@dataflex.de

Dataflex France Sarl
France
T +33 134 753738
info@dataflex.fr

Dataflex UK Ltd
United Kingdom & Ireland
T +44 800 0305045
info@dataflex-uk.co.uk

Dataflex Benelux BV
Benelux
T +31 180 530750
info@dataflex.nl

Dataflex Italia Srl
Italy
T +39 02 91988187
info@dataflexitalia.com

dataflex

feeling at work